



# Sprievodca pôrodnicami 2013

**Mgr. Hana Celušáková**

**MUDr. Silvia Hnilicová**

**Mgr. Katarína Skybová**





## Sprievodca pôrodnícami 2013: Výsledky tretieho ročníka projektu hodnotenia pôrodníc na Slovensku.

Do tretieho ročníka hodnotenia kvality pôrodníc Sprievodca pôrodnícami sa zapojilo **50 z 54 slovenských pôrodníc**. Na portáli [www.sprievodcaporodnicami.sk](http://www.sprievodcaporodnicami.sk) hlasovalo v roku 2013 až **2149 mamičiek**. Od začiatku projektu v roku 2011 sa hlasovania zúčastnilo skoro **10 000 mamičiek**. V roku 2013 mala stránka projektu [www.sprievodcaporodnicami.sk](http://www.sprievodcaporodnicami.sk) 116 000 návštev a 290 000 zobrazení.

V **tretom ročníku** pozostávalo hodnotenie pôrodníc opäť z troch častí:

1. **Expertné hodnotenie**
2. **Hodnotenie služieb**
3. **Hodnotenie mamičiek**

Snahou Sprievodcu pôrodnícami a jeho tvorcov **Health Policy Institute a rodinka.sk** je poskytnúť mamičkám priestor, kde nájdu komplexné informácie o slovenských pôrodniciach. Zároveň môžu služby, výsledky pôrodníc a názory mamičiek na pôrodnice medzi sebou porovnať a tak si informovane vybrať svoje miesto pôrodu.

Na portáli [www.sprievodcaporodnicami.sk](http://www.sprievodcaporodnicami.sk) sme uverejnili aj nové profily pohraničných pôrodníc, ktoré sú pre slovenské mamičky alternatívou výberu pôrodnice.

### 1. Hodnotenie expertných parametrov

*MUDr. Silvia Hnilicová*

Hodnotenie expertnými parametrami je základom jednej tretiny hodnotenia. Expertné hodnotenie bolo zaradené do celkového hodnotenia, pretože pôrodnica by mala excelovať predovšetkým v odborných kritériách pri poskytovaní starostlivosti o rodičku a novorodenca. Aj samotné mamičky sa pri výbere zdravotníckeho zariadenia zaujímajú o odbornú kvalitu pôrodnice.

Hodnotenie medicínskej kvality bolo vykonané na základe metodiky, ktorú sme vyvinuli v rámci projektu Sprievodca pôrodnícami v roku 2012. Pozostáva z hodnotenia 10 indikátorov (tabuľka 1), ktoré boli vybrané v spolupráci s expertmi z oblasti perinatológie pomocou Delphi metódy v dvoch kolách za účasti popredných odborníkov z oblasti perinatológie.<sup>(1)</sup> **V tomto roku sme hodnotili údaje z 50 pôrodníc**, ktoré mali záujem sa vyhodnotenia výsledkov zúčastniť a poslali dáta k uvedeným indikátorom.



Tabuľka : Indikátory expertného hodnotenia

<b>Indikátory</b>
<b>Počet pôrodov v pôrodnici za 1 rok</b>
<b>Centralizácia - transport in utero</b>
<b>Perinatálna úmrtnosť</b>
<b>Počet pôrodov s vákuumextraktorom alebo forcepsom</b>
<b>Úmrtie donoseného plodu (váha 2500 gramov a viac) do 7 dní po pôrode</b>
<b>Apgarovej skóre menej ako 7 po 5 min</b>
<b>Frekvencia cisárskeho rezu</b>
<b>Pôrod s epidurálnou pôrodnou analgéziou (PEDA)</b>
<b>Cisársky rez pri nízkorizikových pôrodoch jedného plodu nad 2500 g u prvorodičky hlavičkou (NTSV)</b>
<b>VBAC (vaginálny pôrod po cisárskom reze)</b>

### Počet pôrodov

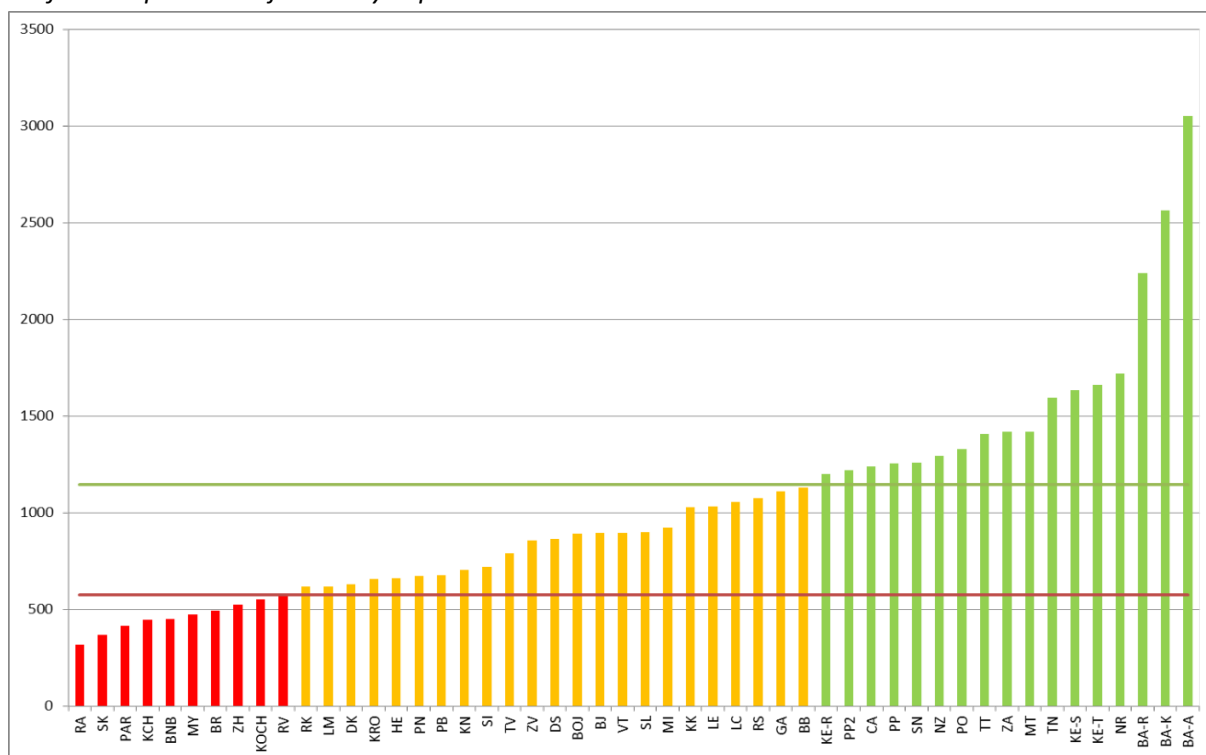
V slovenských pôrodniciach sa v roku **2012 narodilo 55 715 detí**<sup>(2)</sup>, čo je priemerne **1028 pôrodov na jednu pôrodnicu**. Počet pôrodov varíroval v rozsahu **316 v Revúcej až po 3050 pôrodov Univerzitnej nemocnici Bratislava - Antolská**.

Pod hranicu **575 pôrodov, ktorú naši experti určili ako minimálnu, sa dostalo v roku 2012 celkom 10 pôrodníc**.

Podrobnejšie rozloženie počtu pôrodov na jednotlivé pôrodnice je v nasledujúcom grafe.



Graf: Počet pôrodov v jednotlivých pôrodniciach na Slovensku



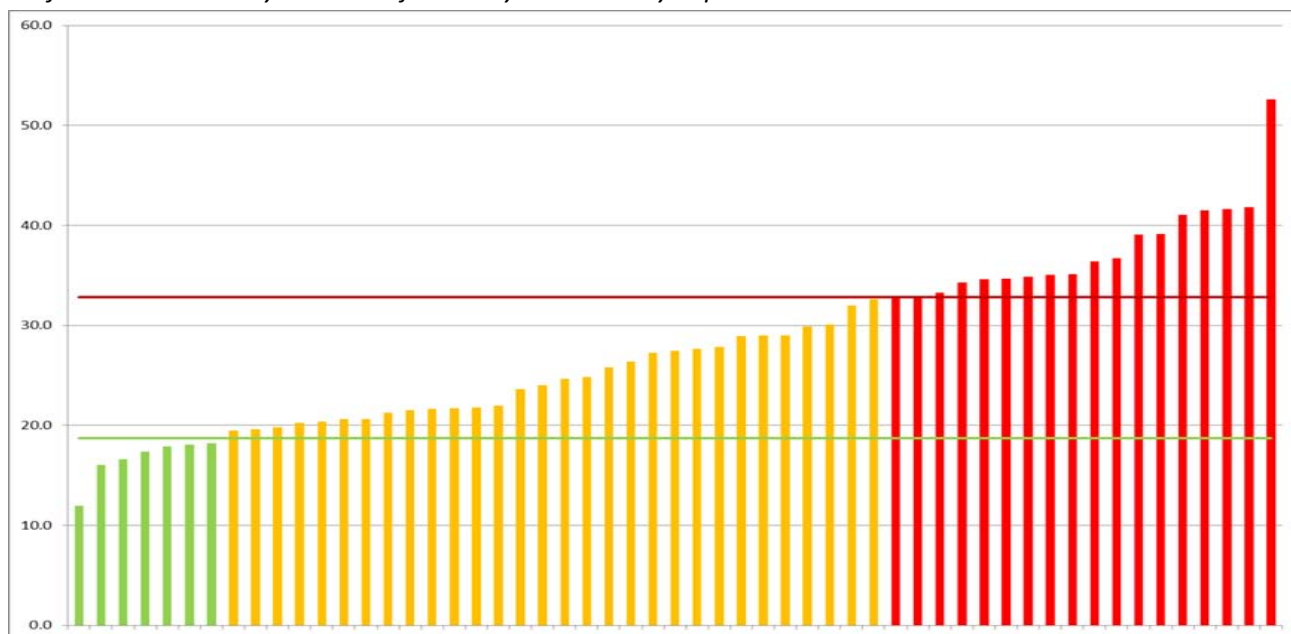
### Percento cisárskych rezov

Percento cisárskych rezov každoročne na Slovensku stúpa, vidíme tento trend aj v tomto roku.

Pod hladinou, ktorú určili naši experti 18,67% sa nachádza len 7 pôrodníc. Najnižší počet cisárskych rezov bol v pôrodnici v Kežmarku, v Trenčíne a v Žiari nad Hronom. Veľmi priaznivým výsledkom je zlepšenie percenta cisárskych rezov u 46 percent pôrodníc. Nepriaznivé je však, že sa **zvýšil aj počet pôrodníc nad maximálnu hodnotu 32,78 percenta**, kde sa v roku 2012 dostalo **16 pôrodníc**, dokonca **nad hranicu 40 percent sa dostalo 5 pôrodníc** a jedna z nich, **pôrodnica v Nových Zámkoch mala 52,6 percent cisárskych rezov**. Táto hodnota je alarmujúca, keďže táto pôrodnica má viac cisárskych rezov ako prirodzených vaginálnych pôrodov. Podrobnejšie rozloženie týchto hodnôt je v nasledujúcom grafe.



Graf: Percento cisárskych rezov v jednotlivých slovenských pôrodniciach.



Jeden z indikátorov, ktorý pokladáme za dôležitý a nedostal sa medzi hodnotiace kritériá, je **frekvencia epiziotómií – nástrihov hrádze**. Na svete, po zverejnení randomizovaných štúdií, ktoré nepotvrdili účinnosť ich rutinného používania, sa odstúpilo od týchto zákrokov. Podľa odporúčaní WHO by frekvencia nemala prekročiť 10% epiziotómií, na Slovensku v roku 2012 pôrodnice udávajú v priemere 59,9% epiziotómií v rozsahu od 40% do 93%.

#### Zber dát je závažným problémom v našich pôrodniciach

Ako veľký problém pociťujeme nedostatočný zber dát v pôrodniciach. V porovnateľných zariadeniach v zahraničí existuje priebežný zber dát pomocou informačných technológií, ktoré umožňuje benchmarkovanie a vyhodnocovanie kvality práce a následné možné zlepšovanie status quo.

Pri našich stretnutiach so zahraničnými odborníkmi v oblasti gynekológie a pôrodnictva nám bolo potvrdené, že okamžitý zber údajov v ich klinikách je samozrejmosťou a množstvo sledovaných parametrov je niekoľko násobne väčšie a pravidelne vyhodnocované. Podľa výsledkov je následne prijatie opatrení na zlepšenie práce.

Nedostatok dát na Slovensku je preto celospoločenský problém a jeho riešenie vidíme v systémovom opatrení povinného hlásenia dát a ich následného vyhodnocovania. Dúfame, že zavedenie systému e-health by mohlo ženám priniesť prospech v zvyšovaní kvality zdravotnej starostlivosti.



## 2. Hodnotenie služieb

Mgr. Katarína Skybová

V hodnotení služieb využívame metodiku popísanú v Manuáli hodnotenia pôrodníc. Zameriavame sa opäť na kľúčové oblasti:

1. **Príprava na pôrod:** možnosť oboznámenia sa s pôrodnicou pred pôrodom.
2. **Doprevádzajúca osoba:** rešpektovanie základných ľudských práv, znižovanie strachu z neznámeho nemocničného prostredia, redukcia stresu a následných komplikácií, podpora rodinných vzťahov.
3. **Možnosti pôrodu a vybavenie pôrodnického traktu:** s dôrazom na možnosť voľby, rešpekt k intimitě a podporu dôstojného pôrodu.
4. **Šestonedelie:** podpora rozvoja rodinných väzieb a rodičovských kompetencií, rešpekt k intimitě.
5. **Bonding a dojčenie:** podpora duševného zdravia a prirodzenej výživy novorodenca.

Informácie o službách pôrodníc získavame priamo z dotazníkov vyplnených pôrodnicami. Informácie od pôrodníc konzultujeme s prístupnými zdrojmi, zároveň berieme do úvahy aj odpovede mamičiek v hodnotení pôrodníc.

### Súhrnné hodnotenie služieb

V hodnotení služieb sme spracovali hodnotenie po jednotlivých pôrodniciach, ale i súhrnné hodnotenie služieb. Do súhrnného hodnotenia sme zapojili všetky zúčastnené pôrodnice (50 z 54 pôrodníc). Výsledky súhrnného hodnotenia, ako i porovnanie s minulým rokom dokumentuje tabuľka nižšie.

Tabuľka: Hodnotenie slovenských pôrodníc v jednotlivých kategóriách hodnotených služieb.

Kategória	2013	2012	Rozdiel percent
	Počet percent 2013	Počet percent 2012	
Prehliadka pôrodnice	96%	91%	5%
Doprevádzajúca osoba	50%	49%	1%
Pôrod - Pôrodné sály	57%	37,5%	19,5%
Izby na šestonedelí	66%	65%	1%
Podpora dojčenia a bonding	18%	11%	7%



**Pôrodnice sa zlepšili** od minulého ročníka v hodnotení všetkých kategórií služieb. Spomedzi poskytovaných služieb majú slovenské pôrodnice najväčší problém v kategórii: **Podpora dojčenia a bonding**, kde dosiahli len **18%**. Najvýraznejšie zlepšenie sme zdokumentovali v kategórii: **Pôrod – Pôrodné sály**, až o **19,5%** od minulého ročníka. Viac bodov (**+11% bodov**) získali pôrodnice najmä v otázkach týkajúcich sa **slobodného rozhodnutia o aplikácii klystíru a holenia**. Myslíme si, že slobodná voľba v týchto otázkach by mala byť samozrejmosťou, no oceňujeme snahu pôrodníc o zlepšenie. Stále viac pôrodníc poskytuje i možnosť **zazmluvnenia pôrodníka a pôrodnej asistentky**, hodnotenie týchto otázok sa medziročne zlepšilo o **11%**.

## **Áké služby poskytuje vaša pôrodnica?**

**Viete aký je štandard poskytovaných služieb v našich pôrodniciach? Z informácií od zapojených pôrodníc sme pripravili prehľad, ako to so službami, ktoré poskytujú naše pôrodnice vyzerá.**

### **1. Sprevádzajúca osoba**

V slovenských pôrodniciach je štandardom, že za sprevádzajúcu osobu platíte, každá pôrodnica si túto platbu nastavuje samostatne. V polovici pôrodníc zaplatíte medzi **10 a 20 Eur** za jednu sprevádzajúcu osobu, táto suma sa v niektorých pôrodniciach môže vyšplhať až na 50 Eur za osobu.

Čo sa týka možnosti mať pri sebe blízku osobu, či už otecka, kamarátku, matku či dudu, situácia v našich pôrodniciach sa za posledné roky zlepšila. Dnes deklaruje možnosť doprovodu pri pôrode všetky slovenské pôrodnice. **Asi ¾ pôrodníc umožňujú pri pôrode prítomnosť jednej osoby, štvrtina pôrodníc povoľuje pri pôrode i viac sprevádzajúcich osôb.**

Zaužívaným zvykom našich pôrodníc je možnosť doprovodu **až počas rozbehnutého pôrodu**. Takto to funguje u približne **43% pôrodníc** u nás. Asi tretina pôrodníc akceptuje doprovod už po vstupnom vyšetrení.

Ideálne pre mamičku je mať možnosť doprovodu podľa vlastnej potreby, kedykoľvek cíti potrebu opory blízkej osoby. To umožňuje **doprovod hneď od príchodu na pôrodnicu. Túto službu u nás však umožňuje len 18% pôrodníc.**

### **2. Pôrodné boxy**

**Ideálom miestom pre pôrod je samostatný oddelený pôrodný box, kde mamička trávi čas od príjmu na pôrodnicu až po dve hodiny po pôrode.** Takýto pôrodný box zabezpečuje mamičkám intimitu a pokoj počas pôrodu bez zbytočného rušenia presunmi počas pôrodu, kde je oddelená od iných rodičiek a ich partnerov, s vlastnou doprevádzajúcou osobou počas celého obdobia. Na pôrodnom boxe by mala mať mamička zároveň možnosť ostať spolu s dieťaťom 2 hodiny po pôrode. Vo výbave





pôrodného boxu by nemalo chýbať sociálne zázemie a pomôcky spríjemňujúce a pomáhajúce prirodzene zvládať kontrakcie pri pôrode.

**Skoro polovica pôrodníc na Slovensku má oddelené, samostatné pôrodné boxy, 65% pôrodníc má aspoň jeden samostatný oddelený nadštandardný box. Vo väčšine pôrodníc sa však na tieto boxy dostáva žena až v určitej fáze 1. doby pôrodnej a až vtedy môže byť so svojim doprovodom.** V prípade preplnenosti pôrodnice môže preto byť rodička sama skoro celú prvú dobu pôrodnú.

**Tretina pôrodníc u nás má iba prechodné pôrodné boxy,** kedy mamičky rodia vedľa seba, prípadne sú oddelené len stenou, kedy sa nevidia, ale počujú.

### 3. Zazmluvnenie pôrodníka a pôrodnej asistentky

**Väčšina pôrodníc** ponúka možnosť výberu a zazmluvnenia lekára pôrodníka, ktorého chcete mať pri pôrode. **V asi tretine** pôrodníc je možné zazmluvniť si aj pôrodnú asistentku.

Za túto možnosť sa v pôrodniciach platí, pričom suma za výber pôrodníka sa pohybuje od **100 do 300 Eur**, suma za výber pôrodnej asistentky vo väčšine pôrodníc okolo **100 Eur**, môže sa však vyšplhať až k 220 Eur.

### 4. Epidurálna analgézia

Možnosť epidurálnej analgézie poskytuje až **90% pôrodníc**, len 64% z nich 24 hodín denne a časť z nich len vo vybranom čase. Epidurálnu analgéziu u nás poisťovňa neuhrádza (aj keď napríklad v Čechách áno, pokiaľ je zdravotná indikácia na tlmenie bolesti). Platby sa pohybujú od **50 do 152 Eur**.

### 5. Prvé hodiny po pôrode

Ako v minulých ročníkoch tak i tento rok mamičky označili za najproblematickejší práve skorý neprerušovaný kontakt s dieťaťom „**koža na kožu**“ a **ponechanie dieťaťa s matkou počas 2 hodín po pôrode**. Podobne to vyplýva i z dotazníkov, ktoré vyplnili pôrodnice.

V otázke či „*Je fyziologický novorodenec bezprostredne po narodení uložený na kožu matky a zotrvá tam po dobu min. 2 hodiny, podpora samoprisatia, bondingu (bez prerušenia vyšetrením)*“ získali súhrnne **slovenské pôrodnice len 10 bodov zo 100, teda len 10% možných bodov!**

**Tento postup podpory bondingu a dojčenia bezprostredne po pôrode realizujú na Slovensku len 2 pôrodnice!** Päť pôrodníc ho realizuje čiastočne, 42 pôrodníc vôbec (1 pôrodnica na otázku neodpovedala).

**V oblasti bondingu a podpory dojčenia ostávajú v slovenských pôrodniciach značné rezervy. Napriek tomu sme pozorovali aj v hodnotení tejto kategórie pozitívny trend.**



Vo väčšine slovenských pôrodníc (**92%**) sa dnes realizuje **prvé priloženie dieťaťa na kožu matky „skin-to-skin“**, kedy však novorodenec nie je ponechaný na tele matky, ale je odnášaný už po pár minútach. V tejto otázke získali pôrodnice o **11% bodov viac** ako v roku 2012.

**Po cisárskom reze ostáva štandardom, že vám dieťa na telo nepriložia, napriek tomu, že tento postup je prínosom pre vás i dieťa**, rovnako ako kontakt matky a dieťaťa bezprostredne po fyziologickom pôrode.

#### 6. Podpora dojčenia

Podpora dojčenia je posilnená aj prítomnosťou **vyškolených laktačných poradkýň** v pôrodniciach, pričom tento rok má takúto poradkyňu **o 9 pôrodníc viac** ako v minulom roku, teda asi tretina slovenských pôrodníc.

#### 7. Návštevy

**Neobmedzené návštevy blízkych ponúka asi tretina pôrodníc.** V ostatných vás môžu prísť pozrieť vo vyhradených hodinách. **Vo väčšine pôrodníc nie je problém priniesť ukázať návšteve aj bábätko**, asi tretina pôrodníc však toto neumožňuje a dieťa ostáva na novorodeneckom oddelení alebo sa naň môže rodina pozrieť cez sklo.

#### 8. Pobyt v pôrodnici

Štandardom na Slovensku je zotrvanie v pôrodnici po fyziologickom pôrode 4 dni. Po cisárskom reze je to zväčša 4 alebo 5 dní.

### Tabuľky

Poplatok za sprevádzajúcu osobu	počet pôrodníc	% pôrodníc
10 až 20 Eur	25	51%
21 až 30 Eur	20	41%
31 až 50 Eur	4	8%
v rámci platby za pôrod	1	2%

\*Počet odpovedí pôrodníc v roku 2013 = 49

Maximálny počet sprevádzajúcich osôb pri pôrode	počet pôrodníc	% pôrodníc
1	37	74%
2	9	18%
3	4	8%



\*Počet odpovedí pôrodníc v roku 2013 = 50

Sprevádzajúca osoba môže byť pri pôrode od:	počet	%
hneď po príchode na pôrodnicu	8	18%
hneď po príchode na pôrodnicu, pokiaľ to situácia dovoľuje, alebo ak je už rozbehnutý pôrod	4	9%
po vstupnom vyšetrení	13	30%
keď sa rozbehne pôrod, na pôrodnom boxe	19	43%

\*Počet odpovedí pôrodníc v roku 2013 = 44

Typ pôrodných boxov	počet pôrodníc	% pôrodníc
len oddelené samostatné pôrodné boxy	24	49%
aspoň 1 oddelený pôrodný box a má neoddelené pôrodné boxy	8	16%
len prechodné neoddelené pôrodné boxy	17	35%

\*Počet odpovedí pôrodníc v roku 2013 = 49

Možnosť zazmluvnenia pôrodníka	počet pôrodníc	% pôrodníc
áno	36	72%
nie	14	28%
Možnosť zazmluvnenia pôrodnej asistentky	počet pôrodníc	% pôrodníc
áno	16	32%
nie	34	68%

\*Počet odpovedí pôrodníc v roku 2013 = 50



Poplatok za zazmluvnenie pôrodníka	počet pôrodníc	% pôrodníc
bezplatne	2	6%
100 až 150 Eur	14	39%
150 až 250 Eur	16	44%
300 Eur	4	11%

\*Počet odpovedí pôrodníc v roku 2013 = 36

Poplatok za zazmluvnenie pôrodnej asistentky	počet pôrodníc	% pôrodníc
bezplatne	3	19%
30 až 50 Eur	2	13%
60 až 100 Eur	9	56%
200 až 220 Eur	2	13%

\*Počet odpovedí pôrodníc v roku 2013 = 16

Možnosť epidurálnej analgézie	počet pôrodníc	% pôrodníc
áno, 24 hodín denne	32	64%
áno, ale len vo vybranom čase	6	12%
áno, kedy závisí na dohode s anesteziológom	7	14%
nie	5	10%

\*Počet odpovedí pôrodníc v roku 2013 = 50

Platba za epidurálnu analgéziu	počet pôrodníc	% pôrodníc
50 až 100 Eur	23	56%
100 až 152 Eur	18	44%

\*Počet odpovedí pôrodníc v roku 2013 = 41



<b>Novorodenec ostáva s matkou 2 hodiny po pôrode</b>	<b>počet pôrodníc</b>	<b>% pôrodníc</b>
<b>áno</b>	27	55%
<b>kratší čas alebo striedavo</b>	2	4%
<b>nie</b>	20	41%

\*Počet odpovedí pôrodníc v roku 2013 = 49

<b>Fyziologický novorodenec bezprostredne po narodení uložený na kožu matky a zotrva tam po dobu min. 2 hodiny, podpora samoprisatia, bondingu (bez prerušenia vyšetrením).</b>	<b>počet pôrodníc</b>	<b>% pôrodníc</b>
<b>áno</b>	2	4%
<b>častočne</b>	5	10%
<b>nie</b>	42	86%

\*Počet odpovedí pôrodníc v roku 2013 = 49

<b>Po pôrode je fyziologický novorodenec bezprostredne po narodení položený na kožu matky, odnášaný až po pár minútach.</b>	<b>počet pôrodníc</b>	<b>% pôrodníc</b>
<b>áno</b>	44	88%
<b>nie</b>	6	12%

\*Počet odpovedí pôrodníc v roku 2013 = 50

<b>Novorodenec je položený na kožu matky po cisárskom reze</b>	<b>počet</b>	<b>%</b>
<b>áno</b>	19	38%
<b>nie</b>	31	62%

\*Počet odpovedí pôrodníc v roku 2013 = 50

<b>Vyškolená laktáčna sestra</b>	<b>počet</b>	<b>%</b>
<b>áno</b>	19	38%
<b>nie</b>	31	62%

\*Počet odpovedí pôrodníc v roku 2013 = 50



Návštevné hodiny	počet	%
neobmedzené	17	34%
vo vyhradených hodinách	33	66%

\*Počet odpovedí pôrodníc v roku 2013 = 50

Návštevy s bábätkom	počet	%
áno	33	66%
nie	17	34%

\*Počet odpovedí pôrodníc v roku 2013 = 50

Pobyt v pôrodnici po fyziologickom pôrode	počet	%
3 dni	3	6%
3 až 4 dni	5	10%
4 dni	32	64%
3 až 5 dní	1	2%
4 až 5 dní	8	16%
5 dní	1	2%
Pobyt v pôrodnici po cisárskom reze	počet	%
4 dni	11	22%
4 až 5 dní	8	16%
4 až 6 dní	1	2%
4 až 7 dní	1	2%
5 dní	15	30%
5 až 6 dní	6	12%
5 až 7 dní	4	8%
6 dní	3	6%
7 dní	1	2%

\*Počet odpovedí pôrodníc v roku 2013 = 50



### 3. Hodnotenie mamičiek

Mgr. Hana Celušáková

Hodnotenie mamičiek prebieha od roku 2011 na platforme internetového magazínu [www.rodinka.sk](http://www.rodinka.sk).

Na jednom mieste, na projektovej stránke [www.sprievodcapôrodcami.sk](http://www.sprievodcapôrodcami.sk) je možné

- získať kompletne informácie o každej slovenskej pôrodnici,
- porovnať rebríčky pôrodcov z predchádzajúcich rokov projektu,
- vyhľadať podrobnosti k hodnoteniam inými mamičkami,
- prípadne vyjadriť do dotazníka vlastnú skúsenosť s pôrodom v aktuálnom roku

Počas celého roka 2013 mali mamičky možnosť hodnotiť svoju skúsenosť s každou pôrodnicou pomocou on-line hlasovania priamo na webovej stránke sprievodcu pôrodcami. **V tomto ročníku hlasovalo 2149 mamičiek.** Pri hlasovaní sme sa pýtali na otázky:

Tabuľka: Otázky v hodnotení mamičiek: priemer a poradie za jednotlivé roky, medziročné porovnanie

č.	Otázka	2013		2012		2011		Rozdiel		
		Priemer 2013	Poradie 13	Priemer 2012	Poradie12	Priemer 2011	Poradie11	Rozdiel 11/12	Rozdiel 12/13	Rozdiel 11/13
1	Ako ste boli spokojná s poskytovanou predpôrodnou prípravou v pôrodnici?	69,71	12.	70,89	12.	71,98	12.	-1,09	-1,18	-2,27
2	Ako ste boli spokojná so súkromím a dodržiavaním intimity počas pôrodu?	77,67	9.	78,15	9.	78,88	9.	-0,72	-0,48	-1,20
3	Ako hodnotíte ochotu personálu načúvať a reagovať na individuálne potreby rodičky?	75,19	10.	75,10	10.	75,95	10.	-0,85	0,08	-0,76
4	Ako ste boli spokojná so správaním a podporou personálu počas pôrodu?	80,33	6.	81,35	6.	82,03	7.	-0,68	-1,02	-1,70
5	Umožnila Vám pôrodnica prítomnosť sprevádzajúcej osoby pri pôrode?	87,93	1.	89,66	1.	89,62	1.	0,04	-1,73	-1,69
6	Akou známku by ste zhodnotili odbornosť zdravotníckeho tímu?	85,97	2.	87,32	2.	89,00	2.	-1,68	-1,34	-3,03
7	Bola ste spokojná s vybavením pôrodného traktu?	82,73	3.	83,59	3.	83,27	3.	0,33	-0,86	-0,53



Č.	Otázka	2013		2012		2011		Rozdiel 11/12	Rozdiel 12/13	Rozdiel 11/13
		Priemer 2013	Poradie 13	Priemer 2012	Poradie12	Priemer 2011	Poradie11			
8	Aká bola podpora personálu po pôrode na oddelení šestonedelia?	81,45	5.	81,61	5.	82,04	6.	-0,43	-0,16	-0,59
9	Ako by ste ohodnotili starostlivosť o bábätko?	82,46	4.	82,77	4.	83,21	4.	-0,44	-0,31	-0,75
10	Ohodnoďte, prosím, podporu dojčenia.	73,14	11.	73,65	11.	73,62	11.	0,03	-0,52	-0,49
11	Bolo vám umožnené prvé priloženie bábätka na pôrodnej sále?	62,55	13.	63,39	13.	59,85	13.	3,54	-0,84	2,70
12	Bolo vám umožnené byť s bábätkom cca prvé dve hodiny po pôrode ešte na pôrodnej sále?	44,73	14.	44,08	14.	38,85	14.	5,23	0,65	5,88
13	Odporúčili by ste túto pôrodnicu svojej najlepšej kamarátke?	79,01	8.	79,54	8.	81,03	8.	-1,49	-0,53	-2,02
14	Išli by ste do tejto pôrodnice rodiť aj nabadúce?	80,07	7.	80,41	7.	82,80	5.	-2,39	-0,34	-2,73

Ako ukazuje tabuľka, **najväčší počet bodov získali pôrodnice za umožňovanie prítomnosti sprevádzajúcej osoby pri pôrode** (bolo to umožnené 87,9% opýtaných), **na 2. mieste je hodnotená odbornosť zdravotníckeho personálu** (85,9% zo 100% možných) **a na 3. mieste vybavenie pôrodných sál** (82%). **Najmenej bodov získali pôrodnice v podpore skorého kontaktu medzi matkou a dieťaťom** (62,5% žien malo umožnené prvé priloženie na pôrodnej sále, 47% žien bolo so svojim dieťaťom aj dve hodiny po pôrode), **v kvalite predpôrodnej prípravy a v podpore dojčenia.**

Zaujímavé je však aj medziročné porovnanie a trend od roku 2011. Vidíme, že **spokojnosť hodnotiacich matiek sa celkovo znižuje** – buď sú na poskytované služby náročnejšie, sú si viac vedomé svojich ľudských práv pri pôrode, je ale aj možné, že služby pôrodníc majú v oblasti naplňovania potrieb rodičiek rezervu.

Čo je naopak veľmi potešujúce – **zlepšuje sa trend v podpore skorého kontaktu medzi matkou a novorodencom už na pôrodnej sále.** Aj keď sú stále celkové percentá alarmujúco nízke, len 44,7 % hodnotiacich matiek mohlo byť so svojim dieťaťom dve hodiny po pôrode a len 62,5 % bol





umožnený kontakt „koža na kožu“, medzi rokmi 2011 vs. 2013 sme zaznamenali nárast o 2,7 % pri podpore „koža na kožu“, respektíve 5,9 % pri spoločne strávených hodinách bezprostredne po pôrode.

**Tu vidíme významný prínos projektu Sprievodca pôrodnicami, ktorý sa už od svojho vzniku sústavne zasaduje za podporu raného kontaktu medzi matkou dieťaťom – na strane jednej informovaním matiek a celej verejnosti o význame prvých hodín po pôrode a tak isto vytváraním sústavného tlaku na zdravotníkov, aby tento zlatý štandard v starostlivosti o matku a dieťa reálne vykonávali, podporovali a nevstupovali do procesu bondingu zbytočnými zásahmi.**

Medziročne sa naopak **najviac zhoršilo vnímanie odbornosti personálu (-3 %)**, rovnako ako **ochota ísť rodiť do tej istej pôrodnice opäť (-2,7 %)**, alebo ju **odporúčať svojej kamarátke (-2 %)**. Rovnako sa zhoršila **spokojnosť s predpôrodnou prípravou (-2,27 %)**.

Tieto výsledky poukazujú na **možnú nespokojnosť mamičiek**, ale aj ich zlepšujúcu **schopnosť kriticky zhodnotiť poskytované služby a zvyšujúcu sa znalosť svojich ľudských práv** aj v súvislosti s prijímaním služieb zdravotnej starostlivosti.

**Mali by byť pre kompetentných výzvou na skutočne zásadnú potrebu zlepšenia poskytovanej zdravotnej starostlivosti počas pôrodu**, kde v centre záujmu zostáva:

- **rešpekt k intimitě a individuálnym potrebám žien:**
  - samostatné pôrodné sály,
  - neobmedzovaná prítomnosť sprevádzajúcej osoby, ak si to rodička želá,
  - minimalizácia rušivých zásahov,
  - rešpekt k informovanej voľbe okolností pôrodu
- **dodržiavanie ľudských práv ale i lege artis postupov**
  - znižovanie pomeru sekcií,
  - efektívna centralizácia,
  - neoddeľovanie matiek a detí po pôrode,
  - podpora dojčenia a rodičovských kompetencií v starostlivosti o dieťa.

(1) HNILICOVA, S., CELUŠÁKOVÁ, H., SZALAYOVÁ, A., SKYBOVÁ, K. Sprievodca pôrodnicami Manuál hodnotenia pôrodníc v roku 2012. 2013. ISBN: 978-80-971193-4-8.

(2) PODMANICKÁ Z., KATUŠA M.: Pohyb obyvateľstva Slovenskej republiky v roku 2012. Štatistický úrad Slovenskej republiky. Apríl 2013. [http://portal.statistics.sk/files/Sekcie/sek\\_600/Demografia/Obyvatelstvo/publikacie/pohyb\\_prve-vysledky/2012/pohyb\\_prve-vysledky\\_31\\_12\\_2012.pdf](http://portal.statistics.sk/files/Sekcie/sek_600/Demografia/Obyvatelstvo/publikacie/pohyb_prve-vysledky/2012/pohyb_prve-vysledky_31_12_2012.pdf) získané 6.3.2014.







## SPRIEVODCA PÔRODNICAMI

**SPRIEVODCA PÔRODNICAMI** je internetová aplikácia, v ktorej má každé gynekologicko - pôrodnické a novorodenecké oddelenie vypracovaný profil na základe nimi poskytnutých údajov. Tento profil majú pôrodnice možnosť pravidelne aktualizovať.

Projekt **SPRIEVODCA PÔRODNICAMI** prebieha kontinuálne od 10. 2. 2011. Vznikol na základe spolupráce medzi Inštitútom zdravotnej politiky Health Policy Institute a internetovým portálom [www.rodinka.sk](http://www.rodinka.sk) s podporou časopisu Mama a ja, a v roku 2013 i Nadácie SPP, spoločnosti sanofi-aventis a Ministerstva zahraničných vecí a európskych záležitostí Slovenskej republiky.

Od vzniku v roku 2011 mal portál [www.sprievodcaporodnicami.sk](http://www.sprievodcaporodnicami.sk) viac ako **360 000 unikátnych návštevníkov a skoro 1 milión zobrazení** (Gemius. Dáta ku dňu: 20. 4. 2014 ). Mamičky sa počas existencie projektu vyjadrili k patientskej spokojnosti skoro ako 10 000-krát. V tomto ročníku to bolo **2149 mamičiek**.

**Ambíciou projektu je** mapovať súčasný stav pôrodníc z pohľadu ich služieb, ponuky starostlivosti o rodičky a ich deti a z hľadiska kvality poskytovanej zdravotnej starostlivosti. Tento projekt ako jeden z mála, sleduje kvalitu v slovenskom zdravotníctve už dva roky.

**HEALTH POLICY INSTITUTE (HPI)** je think tank zaoberajúci sa zdravotnou politikou a ekonomikou zdravotníctva na Slovensku a v krajinách strednej a východnej Európy. HPI je občianskym združením.

**PORTÁL RODINKA.SK** je najdlhšie pôsobiacim internetovým magazínom v oblasti zdravia a rodiny na slovenskom internete (od roku 1999). Jeho redakcia publikuje viac ako 100 redakčných článkov mesačne. Mesačná návštevnosť presahuje 300 tisíc návštevníkov.

### Kontakt:

Mgr. Katarína Skybová, [skybova@hpi.sk](mailto:skybova@hpi.sk), 0903 421 224

Viac informácií o projekte nájdete na [www.hpi.sk](http://www.hpi.sk) a [www.rodinka.sk](http://www.rodinka.sk).